



假體隆胸

了解假體隆胸之前
先比較一下【自體脂肪】與【假體】這2種主要的隆胸方法

	自體脂肪隆胸	假體隆胸
		
變化	每次約 1~2CUP *重複手術能達2CUP以上 *可進行多次手術	可 2 CUP以上 (能自選SIZE)
外觀	自然	較圓 但胸型有機會勝過自體脂肪
持續性	6個月後仍存活的脂肪是半永久 與身上其他脂肪無異 (減肥時胸部變小 增肥時會大)	隨著年紀增長而身形變瘦/ 皮膚變薄, 有可能需要 更換/取出
手術時間	約2小時	約1小時
住院	無須住院	無須住院
瘀青 / 腫脹	約 1 週	約 1~2周
術後痛楚	約1週 肌肉痠痛的感覺	首3天痛感較強 建議以止痛藥控制
疤痕	抽脂位置: 約4mm切口 胸部注射位置: 針孔大小	腋下藏在皺紋內約4cm 恢復後不明顯
驗身	乳癌檢查時需要申報	不能進行夾胸式乳房檢查 (有損毀假體的可能性)
參考價格	120萬JPY~	100萬JPY~

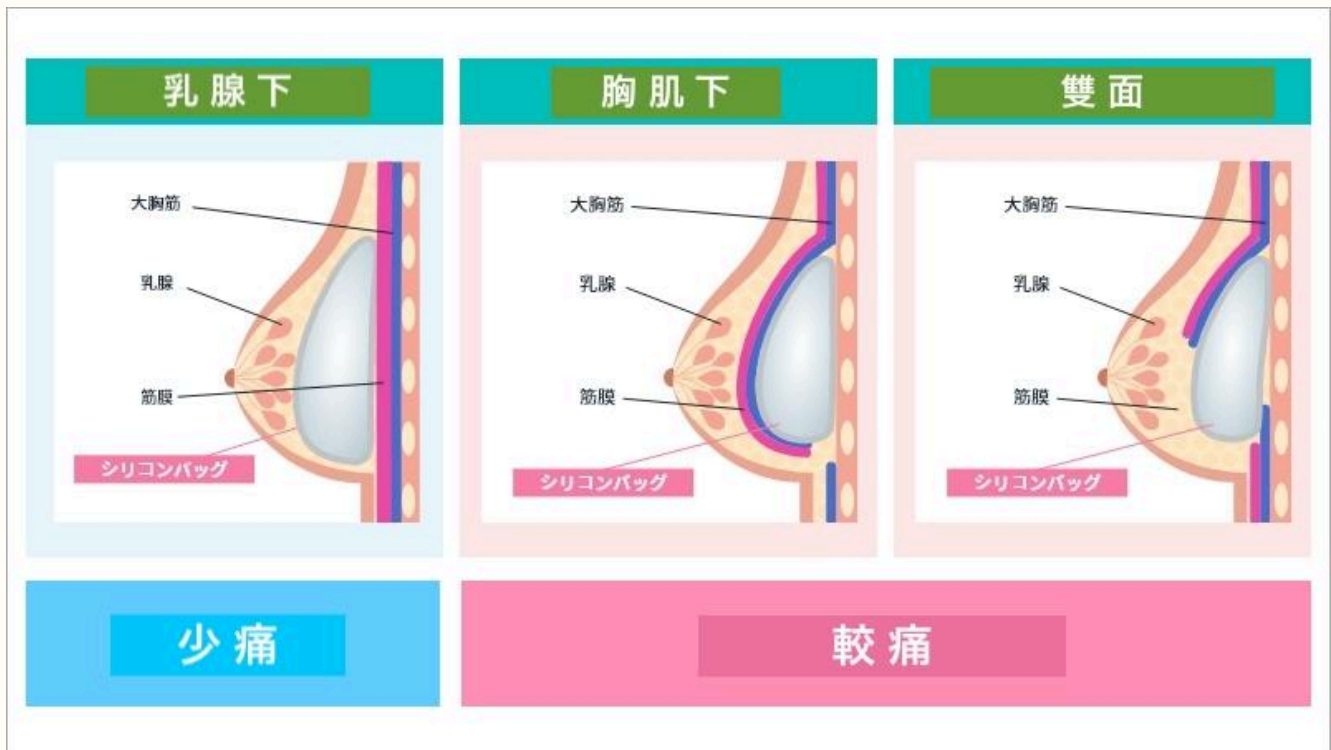
假體隆胸適合以下人士

- 希望能升2CUP以上
- 重視變化 希望一次到位
- 身形纖瘦 沒有多餘脂肪採取
- 不在意放異物入身體
- 產後下垂

假體植入位置

假體植入位置大致有3種方式：乳腺下（最常做）、胸肌下、雙面。

從結構上看，胸部由表層開始是皮膚、皮下組織、乳腺、大胸肌、肋骨這個順序組成。不同的植入位置帶出不同的乳房隆起效果。



基本上，沒有「這方法是最好的！」的說法，因各種方法都有其合適及不合適的情況，也同時有其優點及缺點。植入位置是面診時與醫生一同找出自己能接受的方式。以下為各種方式解說。

1) 乳腺下

假體豐胸最具代表性的植入方式。

優點 1: 自然

這是因為將假體植在乳腺下方、胸肌之上，結構上與原本大胸脯的人無異。
當假體植入乳腺下方時，給人的感覺就像是乳腺豐富的胸脯。
此方式最能帶出自然的觸感、乳溝，及乳房晃動型態。

優點 2: 少痛、恢復期短

將假體插入乳腺下的第2個優點是手術後疼痛相對較少。
這是因為在手術過程中，不需要對肌肉進行任何操作。
(觸碰到肌肉的手術往往較疼痛)

缺點: 皮膚 / 皮下脂肪薄的人不合適

對於皮膚薄的人來說，乳腺下的假體很容易從外表看得出(假體邊緣容易顯露)。
(如希望解決此問題，可同時接受脂肪移植，以脂肪覆蓋假體邊緣)

2) 胸肌下

剝離位於乳腺下方的胸大肌，將假體插入。

優點: 適合皮膚 / 皮下脂肪薄的人士

採用胸肌下方式，皮膚與假體之間的距離較遠，因此皮膚薄的人士適宜使用此植入方式，避免假體容易露型。即使皮膚薄，外觀或手感上都可以難以辨別。

缺點 1: 術後痛感強烈

這是因為假體植入時需要進行分離胸大肌的操作。
當剝離胸大肌時，會發生類似「肌肉撕裂」的情況，這往往會增加手術後的疼痛。

缺點 2: 手感較硬

當胸肌出力時(例如進行胸肌運動 / 胸部用力的姿勢)，假體上方的胸大肌會僵硬。

缺點 3: 容易移位 / 變形

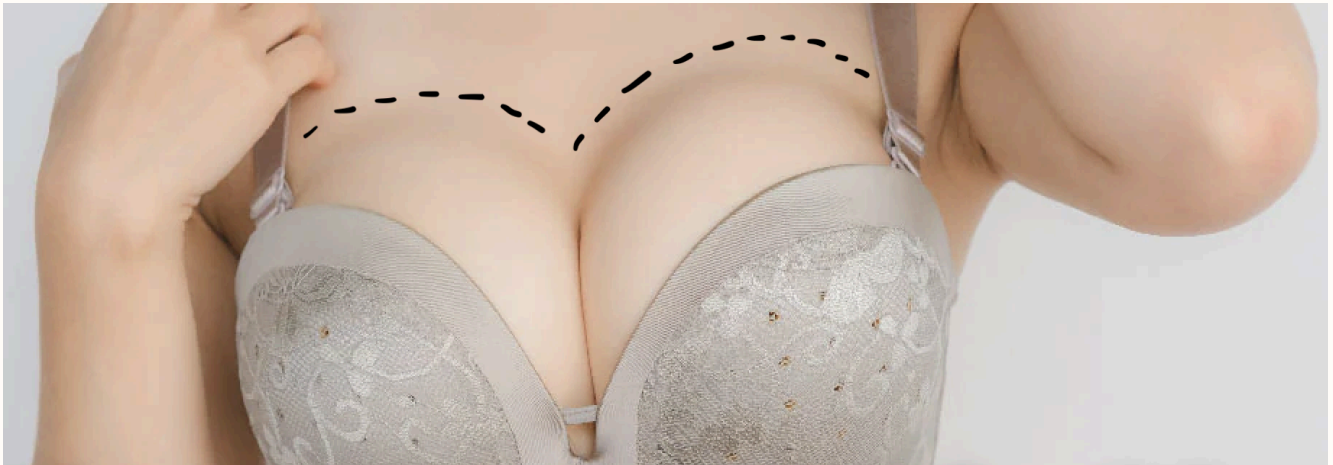
胸肌收縮時會為假體施壓，導致假體容易移位或長期受壓至變形。

3) 雙面

將假體上部插入胸肌下、假體下半部插入乳腺下的方法。

優點:即使皮膚薄、皮下脂肪少的人也能實現效果自然的假體隆胸

這是因為假體的上半部放置在胸肌下能令假體上方的邊緣難以透出，外觀更自然。
而假體的下半部放置在乳腺下，乳房下方能保留自然的圓球型。



假體豐胸最不自然及容易被發現的，往往是上方的假體邊緣

基於以上理由，雙面方式也適合皮膚薄、皮下脂肪少的人。

缺點:術後疼痛劇烈

缺點:術後痛感強烈

這是因為假體植入時需要進行分離胸大肌的操作。
此感覺像「肌肉撕裂」的情況，術後的疼痛比較強烈。

解決疼痛問題
又能得到自然外觀的是
HYBRID(混合)豐胸

什麼東西？

Hybrid豐胸是：

【假體放在乳腺下】+【脂肪移植到假體邊緣】

優點 1:外觀自然

Hybrid(混合法)是將假體隆胸和脂肪豐胸兩者結合起來的技術,互補各自的缺點。

單純使用假體隆胸,尤其是皮膚或皮下脂肪較薄的人士,都有機會容易被看出裡面放著假體(假體邊緣透出)。另一方面,單純透過自體脂肪隆胸,一次過能達到的豐胸效果並不大。

Hybrid法透過自體脂肪注射,使假體的輪廓不顯露,即使是皮膚薄、皮下脂肪少的人也能達到2個杯罩以上的豐胸效果,而且外觀自然。

優點 2:能同時瘦身

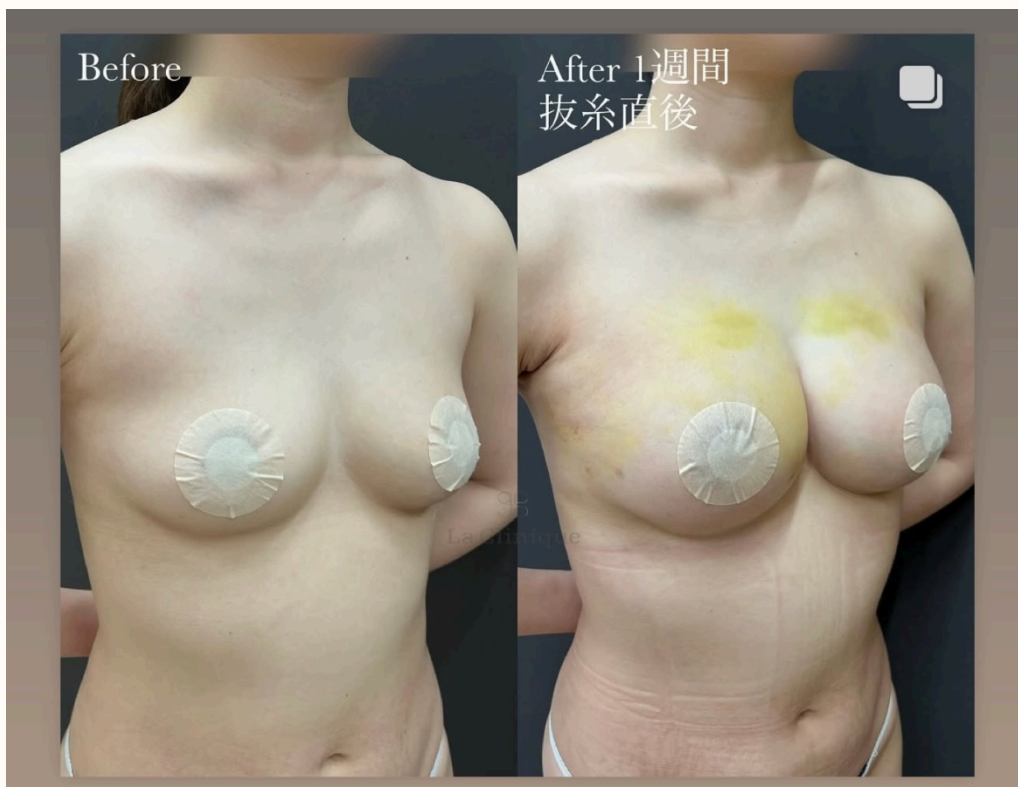
抽脂的部位有瘦身效果。

為了進行脂移植,需要透過抽脂來確保脂肪。一般是使用腹部或大腿的脂肪,而此部位有瘦身效果,一舉兩得。

缺點:需要另外進行抽脂

術後抽脂部位可能會出現疼痛和瘀青等症狀。

但由於使用於混合豐胸的脂肪不需要大量,因此抽脂患部的恢復期相對較短。



Hybrid(混合)豐胸例子

現時都使用哪種假體？

現時最廣泛被日本診所採用的是Motiva Ergonomix 2.

以下是3種不同國家牌子的比較

	Mesmo	Bella Gel	Motiva Ergonomix 2
柔軟度	★★★★★	★★★★★	★★★★★
產地	德國(歐盟CE認證)	韓國 (佔韓國市場首位)	哥斯大黎加 (美國FDA認證)
耐久性	★★★★★ (7層外膜構造)	★★★ (5層外膜構造)	★★★★★ (6層外膜構造) *實驗證實汽車輾過多次都不會破的程度
特徵	強韌的外膜7層構造 *皺摺紋機率低 採用高粘度的啫喱，容易保持形狀，體態分明。 啫喱比其他假體硬	採用的啫喱比一般假體柔軟 型號/大小選擇豐富，達到100種類以上 *此假體早年被發現含有禁用物料，引起爭論。詳情請到 文章 閱讀。	表面佈滿細微的凹凸，大大減低包膜攣縮的機率 啫喱填滿100%的空間，豐富的彈力及柔軟度，且啫喱隨著人體動作而游動，型態自然，皺摺紋*機率低。
推薦給這樣的人	重視假體強韌度 希望避免有皺摺紋的情況	追求柔軟度	重視自然的胸型及安全性

*皺摺紋是什麼？





當假體沒有100%填滿啫喱, 導致有空間多出, 則容易出現水波狀的皺摺紋。



假體隆胸的手術費用基於【使用的假體種類】x【假體插入方式】
並且不同的診所也有自己的定價
預算100萬~180萬日元
(*2025年1月的資料)

使用麻醉	靜脈麻醉 / 硬膜外麻醉
術後回診	第3天回診交換繃帶、第7天回診拆線(手術天為第0天) 之後可回國
洗澡	交換繃帶前都不能沾水(下身可以)
胸圍	術後盡量1年避免戴有鋼線或緊身胸圍 期間請穿著有杯罩的背心(uniqlo有售)
抬起手	如傷口位於腋下, 則有一段時間難以完全舉高雙手(約3週)

常見問題

術後需要按摩嗎？

如選用絨毛面的假體, 不需要按摩。近年的假體都是絨毛面、表面有凹凸, 因此都不需要按摩。

術後為何不能穿胸圍？

緊身內衣/有鋼線的胸圍為胸部施壓, 令假體與空間產生黏連, 限制假體的自然活動, 令假體定型在不適當的位置, 影響型態。避免按壓術後的胸部也能減低包膜攣縮的機率。

可到「文章」閱讀更多假體隆胸的資訊！

<https://www.francestoworkshop.com/post/20181202>

<https://www.francestoworkshop.com/post/20190314>

以及更多...

:: 預約或查詢 ::

francestoworkshop.com/yimei